



« La configurabilité  
procure souplesse  
et différenciation »

## 1 Table des matières

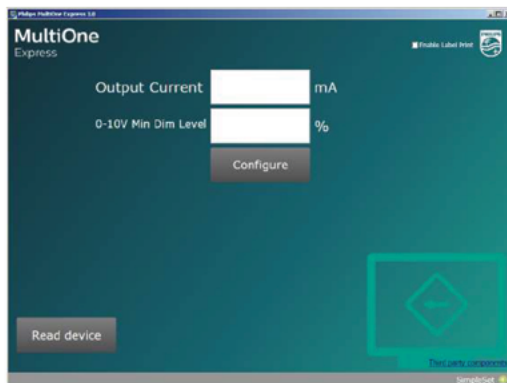
1	Table des matières .....	2
2	Introduction .....	3
3	Exigences .....	4
4	Comment configurer un pilote .....	5
5	Comment lire un pilote .....	8
6	Comment imprimer une étiquette.....	10
7	Dépannage .....	11
8	Droit d'auteur .....	14
9	Avis de non-responsabilité .....	14
10	Limitation des dommages .....	16

## 2 Introduction

Le système MultiOne Express est un système fonctionnant sur Windows qui s'utilise manuellement pour configurer rapidement les pilotes SimpleSet sans avoir recours à un fichier de fonctionnalité.

MultiOne Express permet de contrôler la configurabilité du courant à la sortie réglable et du niveau de gradation minimum ainsi que les capacités d'impression d'étiquettes.

### Composants du système :



Application MultiOneExpress



Outil SimpleSet



Pilote SimpleSet



Imprimante d'étiquettes en option

### 3 Exigences

#### Exigences minimales :

- Windows 7 SP1, 8, 8.1 ou 10
- Port USB 2.0
- Au moins 45 MB d'espace disque libre
- Environnement de développement 4.6.1 Microsoft .NET
- Outils de configuration LCN9620 (929000999506) ou LCN 9630 (9290001546306) de Philips



Lecteur optique à plat Philips LCN9620



Antenne Philips LCN9630

- |   |  |
|---|--|
| <ul style="list-style-type: none"><li>• Portée CCP d'environ 1 po</li><li>• S'installe facilement</li><li>• Conçu pour les environnements à fort volume</li></ul> | <ul style="list-style-type: none"><li>• Portée CCP d'environ 3 po</li><li>• Câble d'antenne souple qui peut s'aligner avec le pilote ciblé et ainsi obtenir une configuration optimale</li></ul> |
|---|--|

#### Exigences d'impression d'étiquettes :

- Port USB 2.0
- Format d'étiquette de 2 po x ¾ po minimum
- Imprimante Zebra GX430T ou Dymo 450 Turbo



Imprimante Zebra GX430T



Imprimante Dymo 450 Turbo

- |  |  |
|--|--|
| <ul style="list-style-type: none"><li>• Coût moyen</li><li>• Performance et vitesse élevées</li><li>• Environnements à fort volume</li></ul> | <ul style="list-style-type: none"><li>• Faible coût</li><li>• Environnements à faible volume</li></ul> |
|--|--|

## 4 Comment configurer le pilote

1. Raccorder l'outil de configuration et le port USB

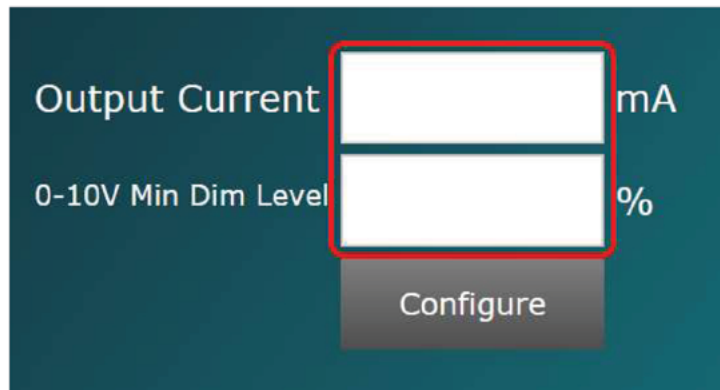


**Note :** si l'antenne LCN9630 est utilisée, l'adaptateur de courant c.c. doit être connecté

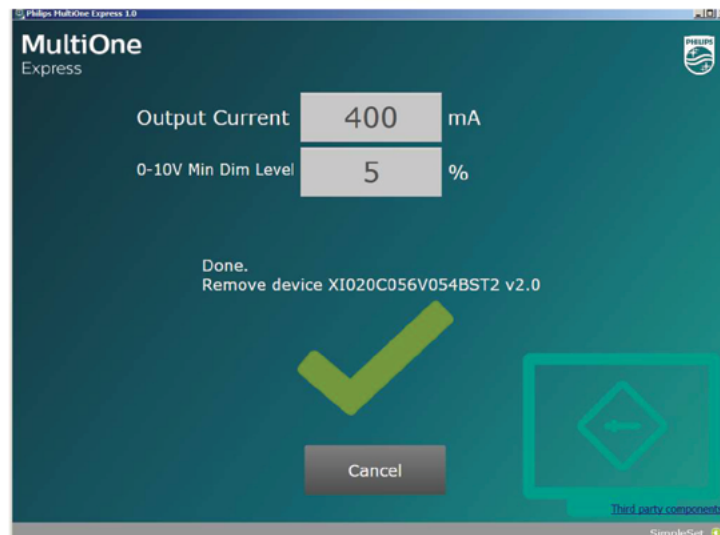
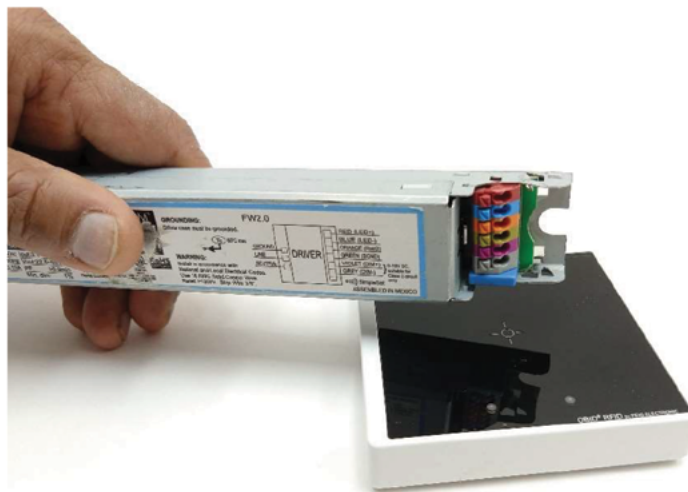
2. Lancer MultiOne Express
3. Vérifier la connectivité de configuration de SimpleSet



4. Inscrire les valeurs désirées dans les champs de courant à la sortie et ou de gradation minimum 0-10V



5. Choisir «**Configure**» (configurer) pour initier le processus de configuration
6. Positionner le pilote au-dessus de l'outil de configuration jusqu'à ce que le **résultat** s'affiche



7. Retirer le pilote configuré d'au-dessus de l'outil de configuration et répéter l'étape 6 jusqu'à ce que tous les pilotes ciblés soient configurés
8. Pour sortir du processus de configuration ou pour inscrire de nouvelles valeurs, choisir « **Cancel** » (annuler)

## 5 Comment lire un pilote

1. Raccorder l'outil de configuration et le port USB



**Note :** si l'antenne LCN9630 est utilisée, l'adaptateur de courant c.c. doit être connecté

2. Lancer MultiOne Express

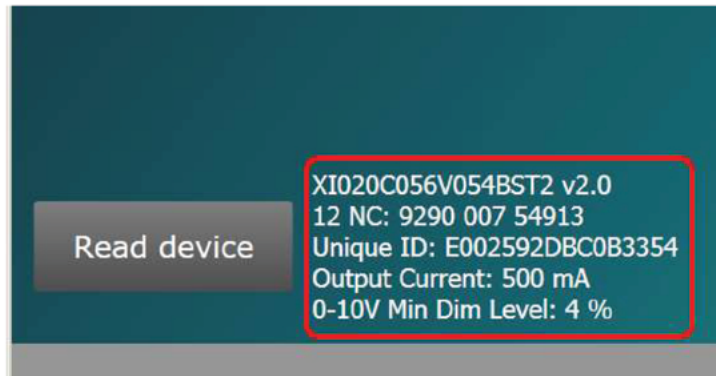
**Note :** l'outil de configuration doit être connecté avant de lancer l'application

3. Vérifier la connectivité de configuration de SimpleSet





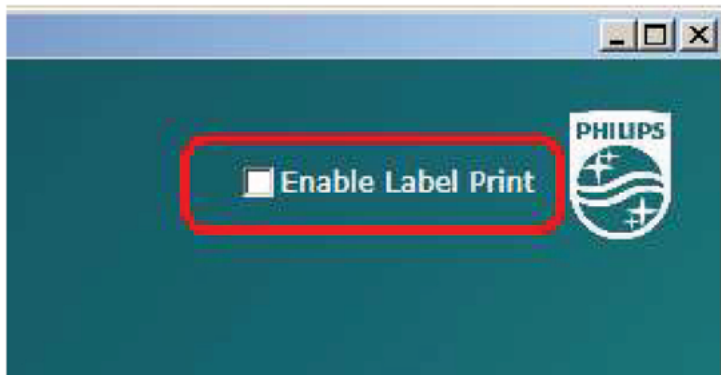
4. Choisir « **Read Device** » (lire l'appareil)
5. Positionner le pilote au-dessus l'outil de configuration jusqu'à ce que la lecture du pilote soit complète



**Note :** les données du pilote affichées seront effacées lorsque le processus de configuration sera initié

## 6 Comment imprimer une étiquette

1. Raccorder une imprimante compatible avec USB au port USB
2. Lancer MultiOne Express
3. Choisir «**Enable Label Print**» (activer l'impression de l'étiquette)



4. Configurer le pilote ciblé (vous reporter à la section 4)
5. Une étiquette sera imprimée lorsque le pilote est configuré avec succès



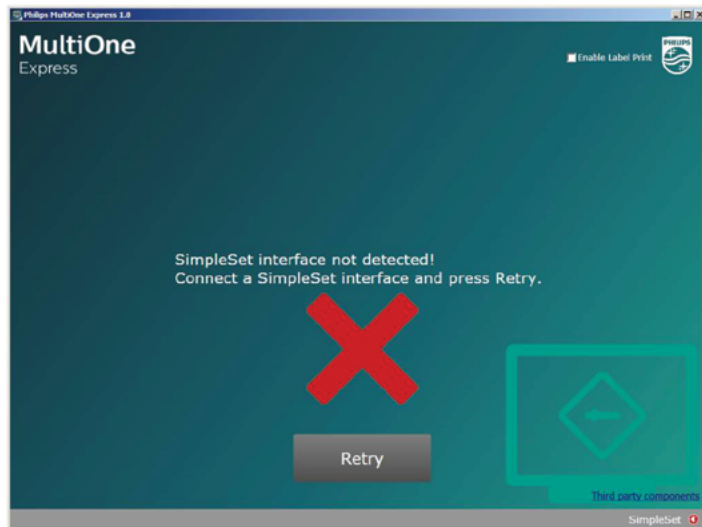
**Note :** les pannes, et ou, les erreurs empêcheront l'impression de l'étiquette

Les étiquettes seront imprimées avec les champs suivants remplis :

- Valeur du courant à la sortie (si inscrite)
- Niveau de gradation minimum 0-10V (si inscrit)
- Date

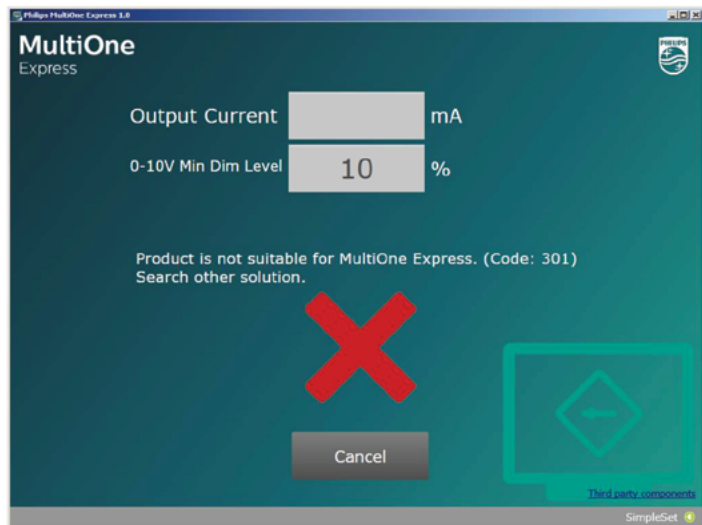
## 7 Dépannage

### 1. Interface SimpleSet non détectée



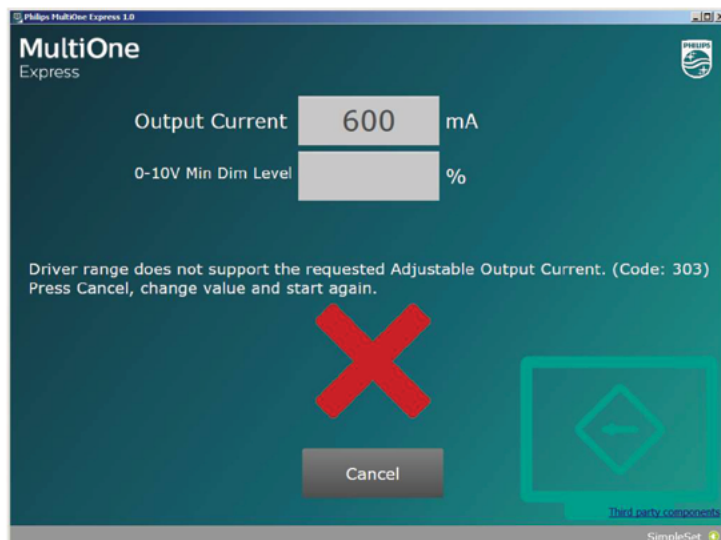
- L'outil de configuration doit être connecté avant de lancer l'application
- Fermer l'application, connecter l'outil de configuration et relancer l'application
- Si le problème persiste, reconnecter l'outil de configuration sur un autre port USB
- Si une antenne LCN9630 est utilisée, confirmer que l'alimentation c.c. est connectée

### 2. Le produit n'est pas compatible avec MultiOne Express



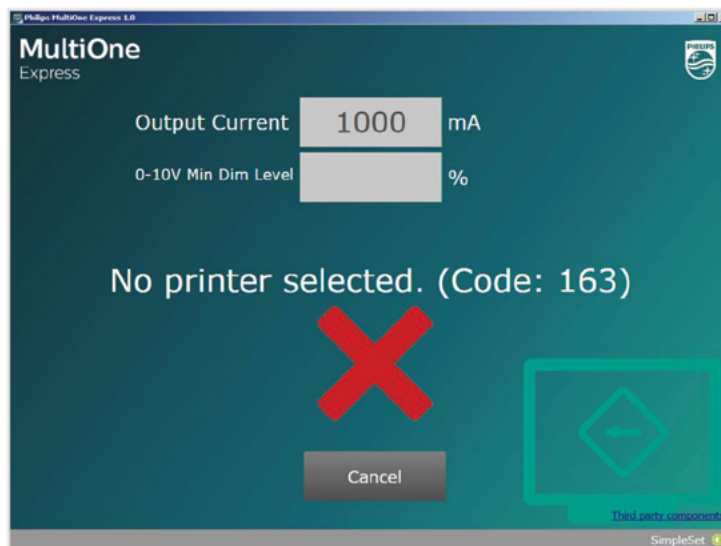
- Le pilote ciblé n'est pas compatible avec MultiOne Express

**3. La portée du pilote n'est pas compatible avec le courant de sortie réglable ou la portée du pilote n'est pas compatible avec le niveau de gradation minimum 0-10V**



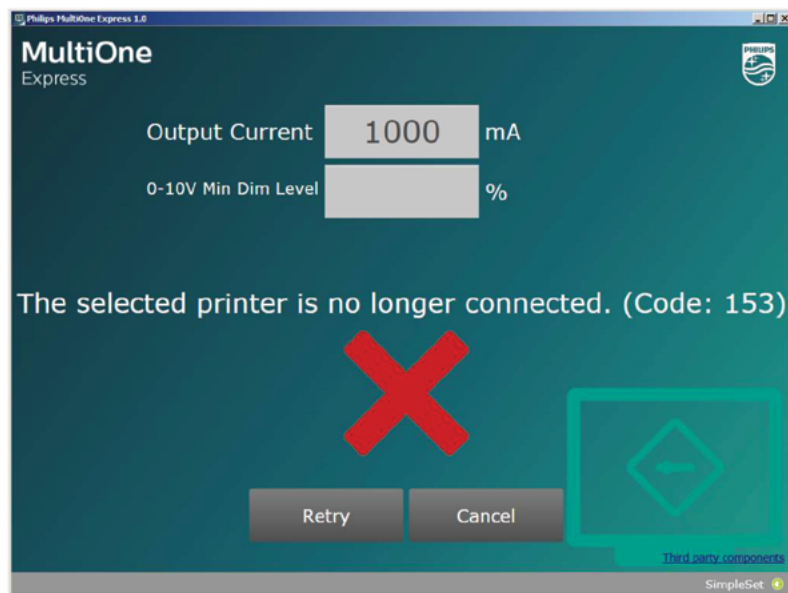
- a. La valeur de sortie de courant inscrite n'est pas compatible avec le pilote ciblé

**4. Aucune imprimante sélectionnée**



- a. Une imprimante compatible doit être connecté et les bons pilotes chargés

## 5. L'imprimante choisie n'est plus connectée



- a. S'assurer qu'une imprimante compatible est bien connectée
- b. S'assurer qu'une imprimante compatible est alimentée et en ligne

## 8 Droit d'auteur

© 2018 par Philips Lighting B.V.

Tous droits réservés. Aucune partie de cette publication ne peut être reproduite, transmise, transcrite, enregistrée dans un système de base de données ni traduite dans aucune langue ou langage machine sous quelque forme, électronique, mécanique, magnétique, optique, chimique, manuellement ou autre, sans autorisation écrite expresse de Philips. Les marques et noms de produits sont des marques de commerces ou des marques déposées de leurs entreprises respectives.

## 9 Avis de non-responsabilité

Philips n'offre aucune garantie sur le contenu de ce manuel, y compris sans s'y limiter les garanties implicites de qualité marchande et d'adéquation à une utilisation particulière. Philips décline toute responsabilité pour les erreurs éventuelles survenues dans ce document. Philips ne s'engage pas à mettre à jour ou à maintenir à jour l'information contenue dans ce document.

## 10 Limitations des dommages

Le vendeur ne pourra être tenu responsable de tout dommages, indirects, accessoires, spéciaux, consécutifs (incluant les dommages causés par les pertes d'occasion d'affaires, les pertes de revenus ou toute autre perte) découlant d'une infraction au contrat, d'un acte délictuel (y compris un acte de négligence), même si le vendeur a été avisé de la possibilité que de tels dommages surviennent et même si un recours énoncé dans la présente n'a pas rempli sa fonction essentielle.